



PAS PÅ DINE VANDLØB I GRØN TREPART

OPMÆRKSOMHEDSPUNKTER

VANDLØBSDAGE 2026

Nicolaj Thomassen, Christian Petersen og Inger Klint Jensen |



SYNSPUNKT

Ådale og vandløb kan blive tabere i Den Grønne Trepert: Her er dilemmaerne, vi skal være opmærksomme på

Biodiversitet 20. januar kl. 05:31



Den grønne trepart for ådale og vandløb lover store forbedringer for natur, miljø og klima. Men bag visionerne gemmer der sig risikofyldte dilemmaer for ådalene. Kan man sikre kvælstoffjernelse, CO2-lagring og vandløbsrestaurering uden at skade sårbar ådalsnatur og risikere iltvind i vandløbene? Lyder det fra skribenterne til dette indlæg. Illustration: Bjarne Moeslund.

 Ingeniøren

20. Jan 2026



Bjarne Moeslund

Senior specialist,
Vandløb og
Hydrometri Vest,
WSP Danmark



Annette Baattrup-Pedersen

Professor,
Aarhus
Universitet,
Institut for
Biologi –
Akvatisk Biologi
og
Chefkonsulent,
Niras



Tenna Riis

Professor,
Institut for
Biologi –
Akvatisk Biologi,
Aarhus
Universitet



Theis Kragh

Lektor, Biologisk
Institut –
Økologi,
Syddansk
Universitet

Pas på dine vandløb i grøn trepart

- Vandløb og Ådale har en nøglerolle i den grønne trepart og vil blive udsat for omfattende forandringer.
- Ingen klare retningslinjer for at sikre eksisterende natur sideløbende med N-reduktion og kulstoflagring, hverken for bygherrer eller jer som vandløbsmyndighed
- Risiko for iltsvind – adskillige eksempler på at vådlægning af ådale kan fører til kritisk iltsvind i vandløbene.
- Hvordan påvirkes øvrige naturværdier i ådalen når vi ændre hele ådalens hydrologi? så længe intensiv gødskning fortsætter i oplandet og overskuddet af kvælstof skal fjernes i ådalene må vi forvente at ådalene vil fremover vil være præget af relativt få næringselskende planter og relativ lav biodiversitet.

Din rolle og ansvar som vandløbsmedarbejder

- Tidlig dialog med projektgruppen. Din kollegaer i kommunen, NST, Rådgivere, forsyning, etc.
- Hvad skal rammerne være for vandløbene, og få det med ind fra begyndelsen, dvs. fra forundersøgelses niveau.
- **Fokus på iltproblematikken**
- Vådlægning i ådale skal både fjerne kvælstof ved nedbrydning af kulstof og sigte mod lagring af kulstof gennem fornyet opbygning af tørv – Dvs. forhold, der fremmer kvælstoffjernelsen, vil reducere kulstoflagringen og omvendt.
- **Fokus på en ”naturlig” fysisk variation i vandløbene**
- Vilkår om Opmåling af vandløb ifm projektudførelse – jf. guidelines



Genslygning af vandløb







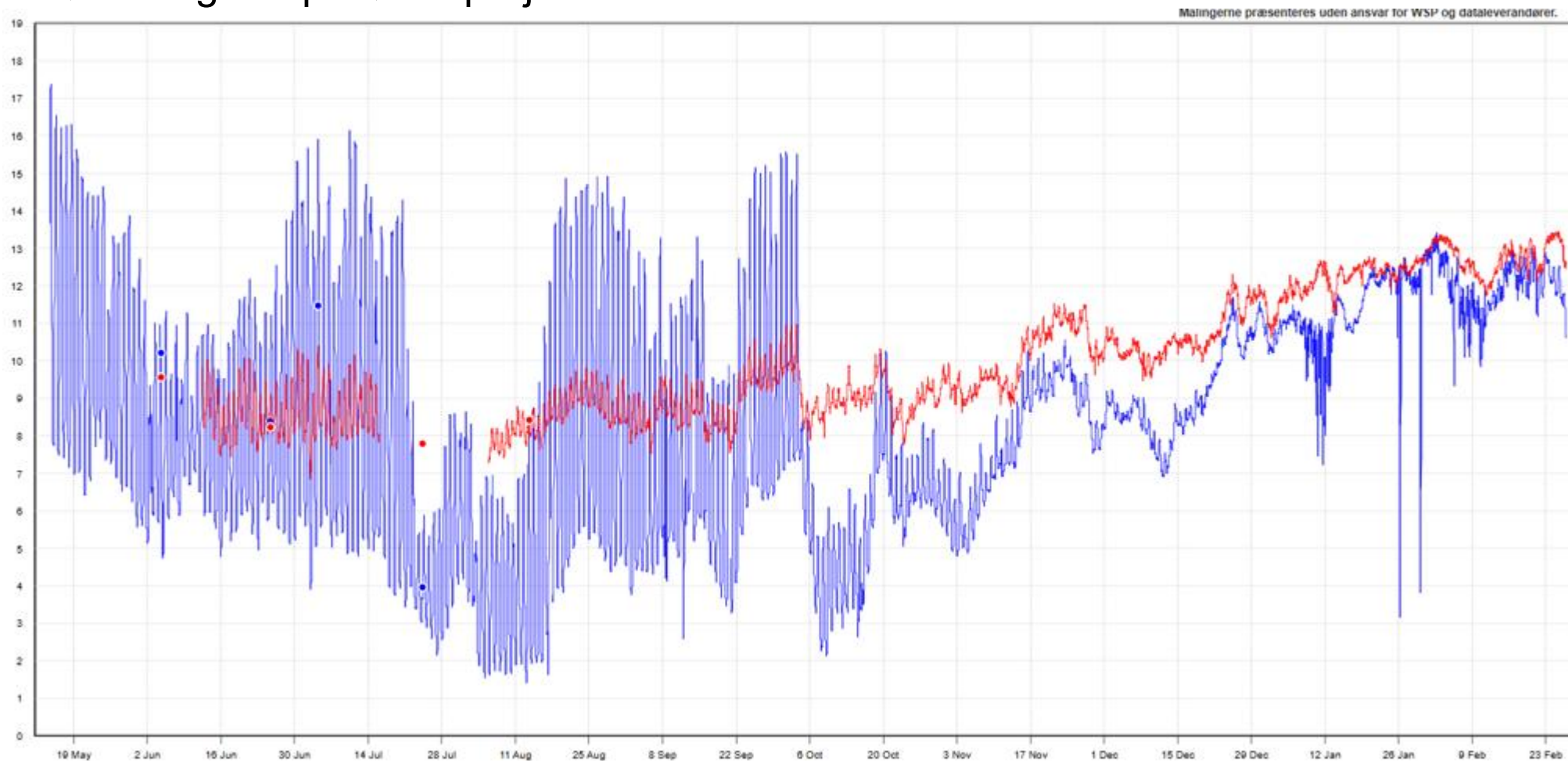
Eksempel på iltmålinger i vandløb i vådområde





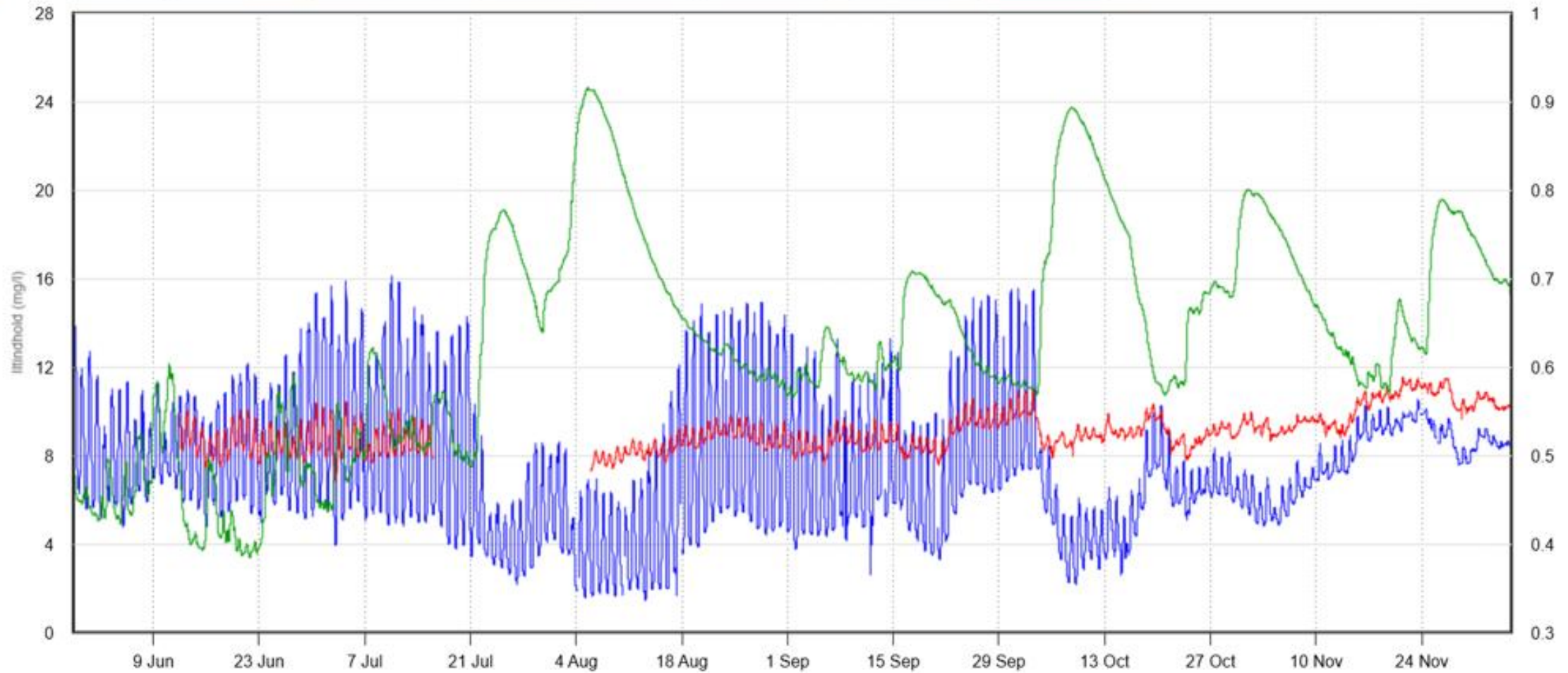
Eksempel på iltmålinger i vandløb i vådområde

Iltindhold falder markant i projektområde (blå streg) særligt 21. Juli–18. august og 6-18. oktober
Rød streg er opstrøms projektområde.



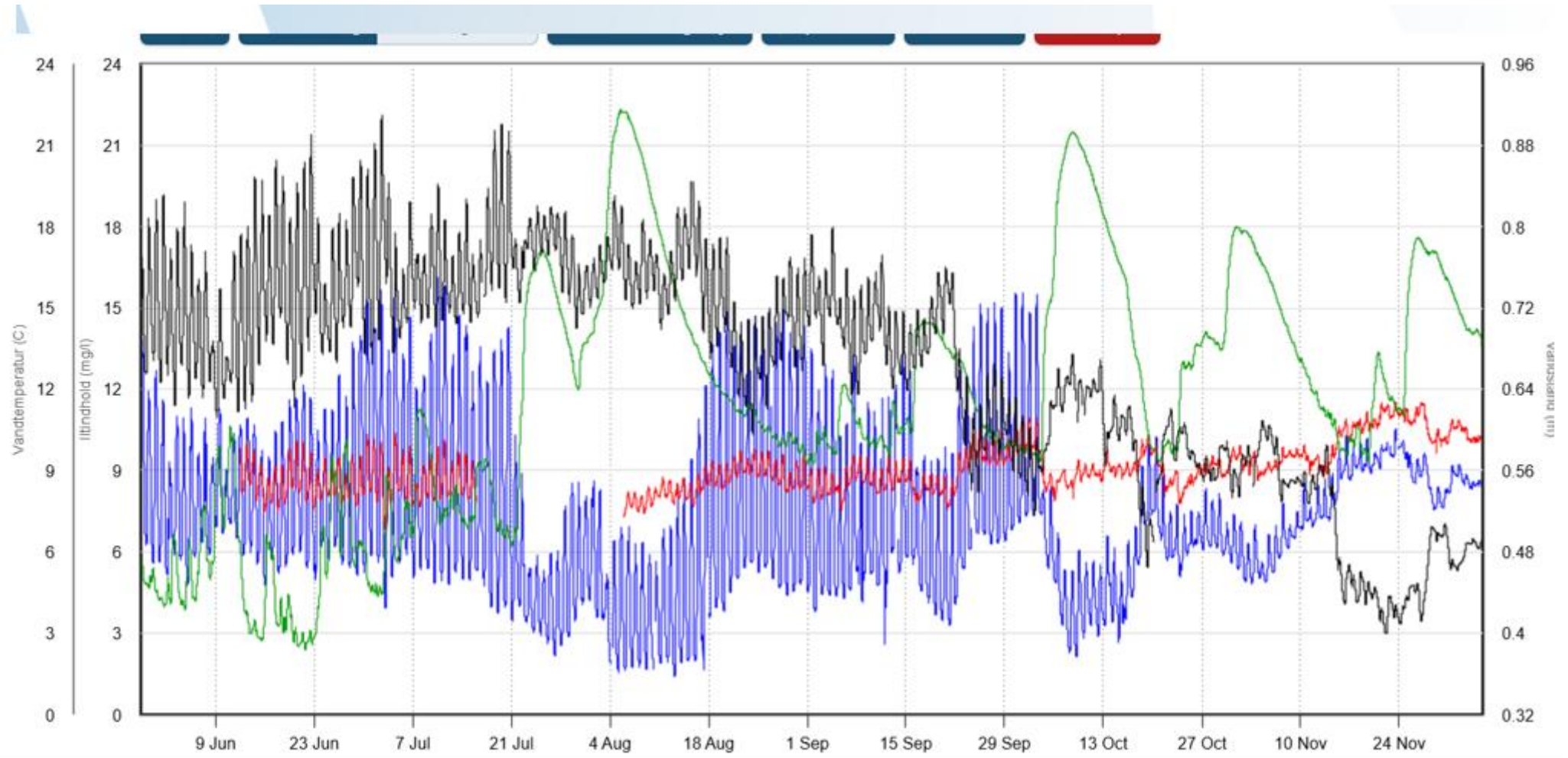


Faldet i iltindhold falder sammen med høj vandstand projektområdet
Vandstand vist med grøn streg.



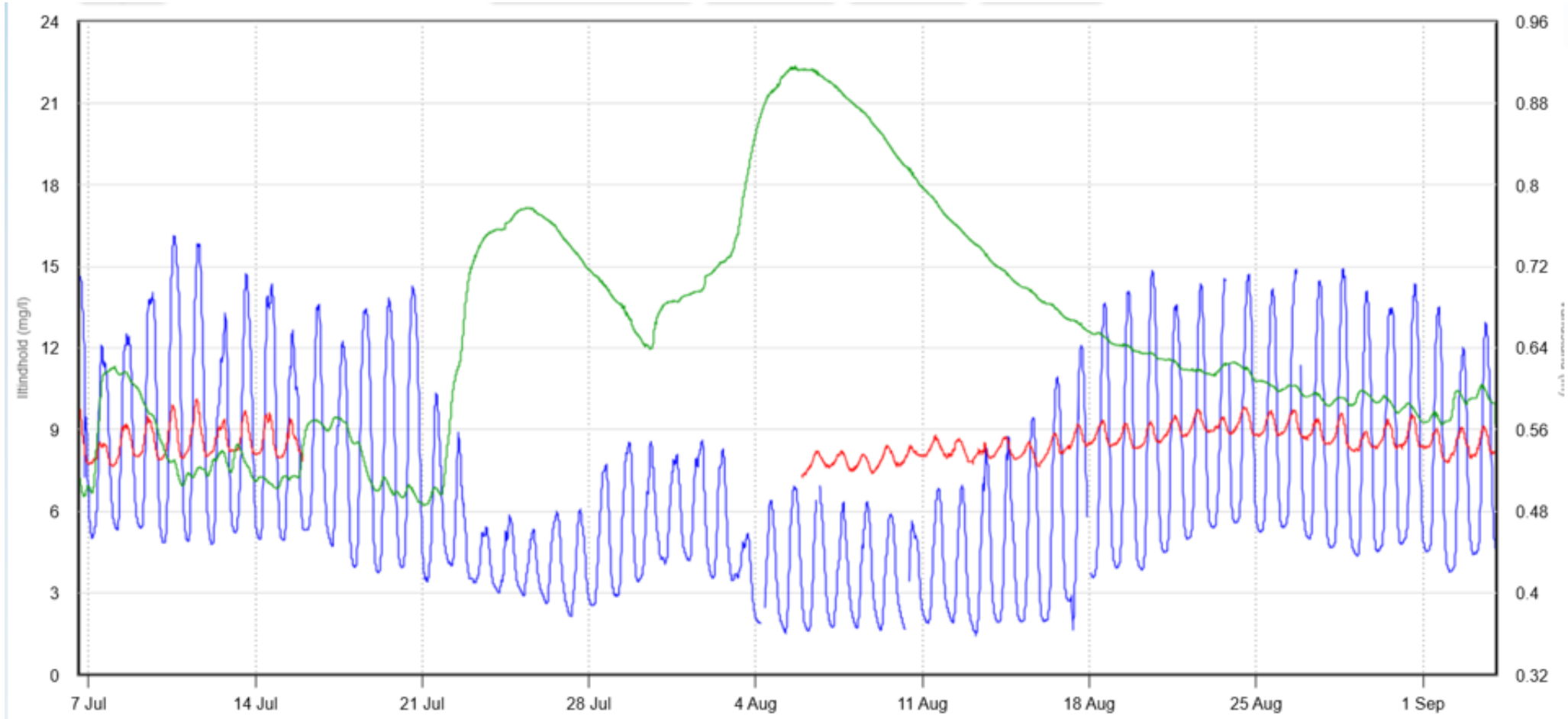


Vandstanden stiger også på andre tidspunkter.
Her er temperaturen dog lavere (sort streg).





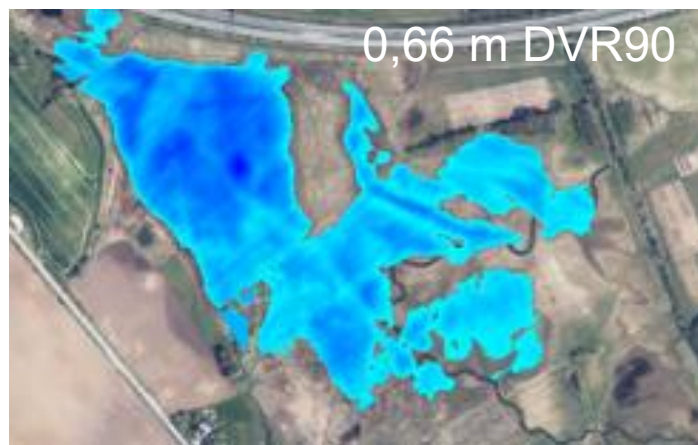
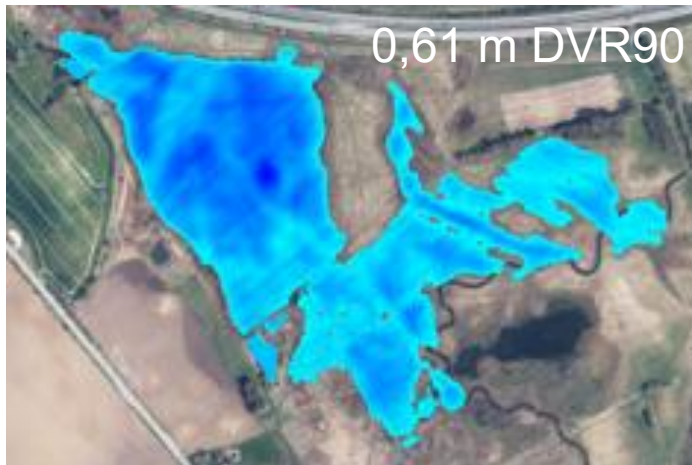
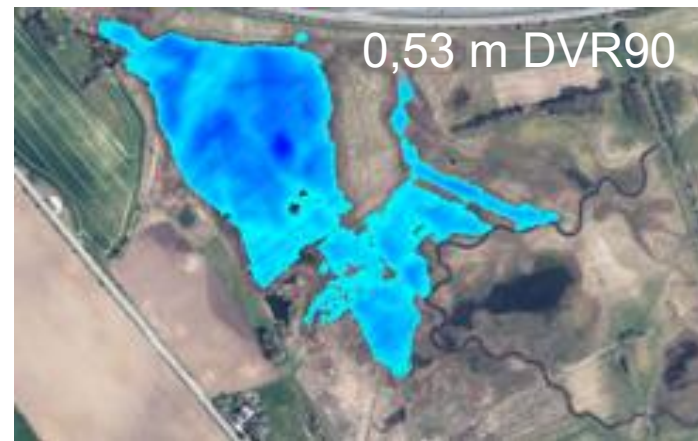
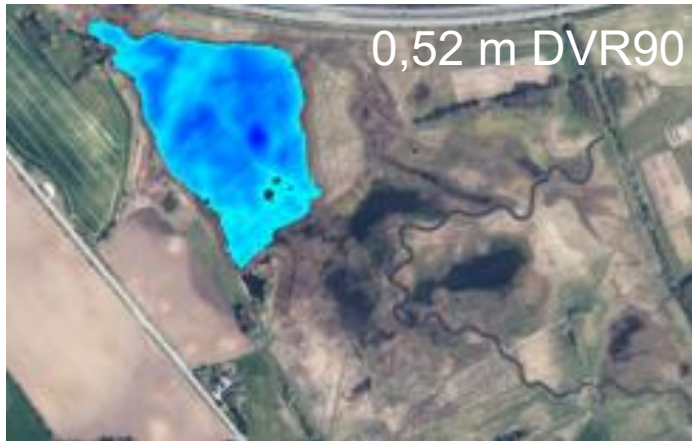
Zoomer man ind kan man se at værdierne falder og døgnsvingninger i de to perioder bliver mindre



Ittmåling i projektområde: blå - Ittmåling opstrøms projektområde – rød – vandstand i projektområde - grøn



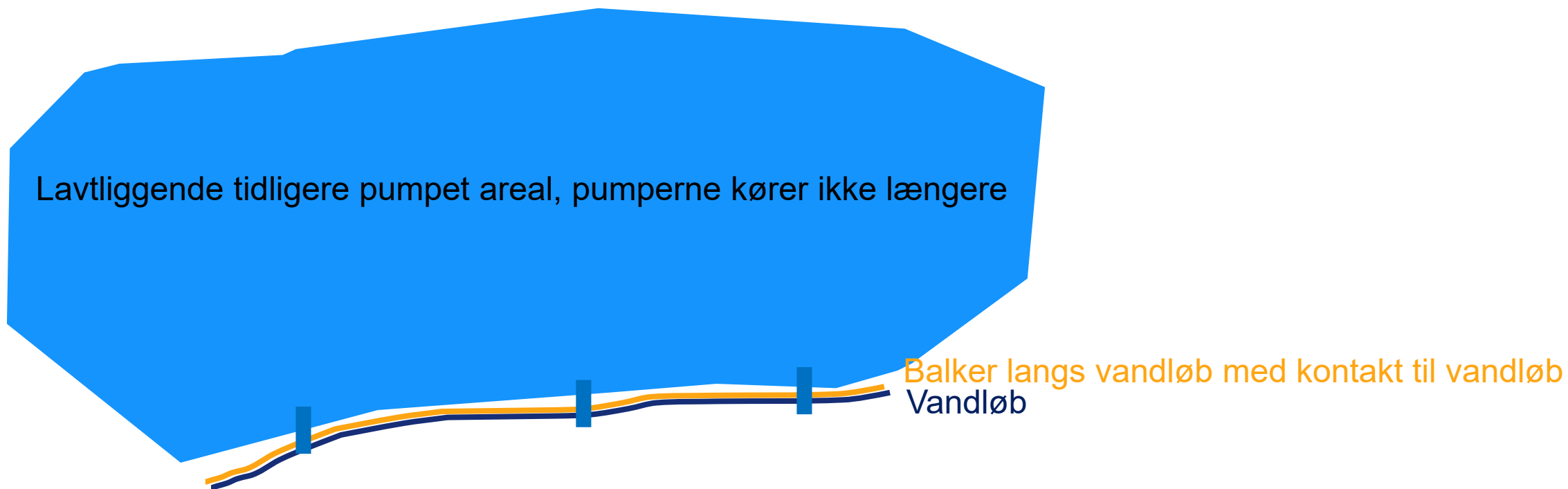
Når vandstand når over ca. 0,53 m DVR90 begynder vandløb at få kontakt med omgivende terræn og midlertidige sødannelser



Arealerne er også tørveholdige



Eksempel fra et klimalavbundsprojekt der potentielt kan give udfordringer



Da pumperne allerede er slukket, vil klimalavbundsprojektet ikke i sig selv ændre på forholdene omkring søen

Skal man undersøge, om det allerede i dag giver anledning til iltsvind ved at måle på ilt?

Skal man lade område udgå af projektarealet?

Eller vil det hjælpe at lade vandløbet løbe gennem den temporære sø – og ville man kunne få tilladelse til det?





Vedligeholdelse i vandløb når projektet er udført

- Det er vigtigt i en myndighedsansøgning at tage stilling til og beskrive den fremtidige vedligeholdelse af vandløb og projektareal.
For at vådområdet skal kunne opretholde den projekterede funktion skal vandløb vedligeholdes ift den projekterede skikkelse, og grødeskæring skal foretages i fastlagte terminer.
- Ifølge vandløbslovens § 27, stk. 1, skal vandløb vedligeholdes således, at det enkelte vandløbs skikke eller vandføringsevne ikke ændres, medmindre andet
 - er fastsat i et nyt regulativ eller
 - der er truffet en afgørelse efter lovens § 36 a, stk. 1.
- Hvis man **ikke** træffer afgørelse om ny vedligeholdelse i forhold til vådområdeprojektet efter VL §36 a, stk. 1 eller umiddelbart herefter laver et nyt regulativ, vil det formelt stadig være regulativets vedligeholdelsesbestemmelser der er gældende.



Tak for opmærksomheden